



# Ayudas Dinámicas

MANUAL DE USUARIO AD 955



## **POR FAVOR LEA ATENTAMENTE LAS INSTRUCCIONES ANTES DE USAR LAS BARANDILLAS PARA CAMA**

Guarde estas instrucciones. Pueden serle de utilidad.

Las barandillas para cama son fáciles de manejar y ofrecen mayor seguridad al paciente. **Se han diseñado para que las maneje otra persona (cuidadores, familiares, etc.) nunca el propio paciente.** Estas barandillas son adaptables a la mayoría de las camas.

### **Descripción y uso**

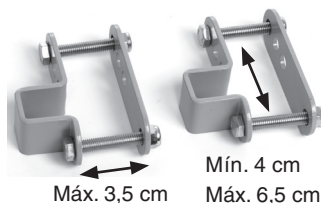
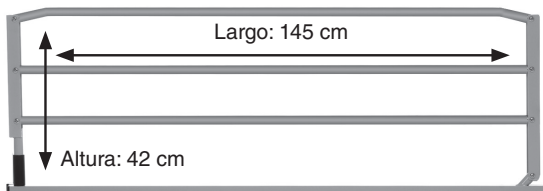
Las barandillas sirven para la prevención de caídas de la cama y solo son una medida de seguridad complementaria. Estas barandillas adaptables a la mayoría de las camas son de gran utilidad para evitar accidentes a la hora de mover a la persona en la cama.

### **Avisos importantes de seguridad**

- Nunca fuerce las barandillas ni las deje caer al manipularlas.
- Asegúrese que están bien instaladas y quedan firmemente ancladas a la cama. Recuerde que le hemos ofrecido diferentes anclajes para que se adapten a su cama en particular.
- Compruebe el correcto funcionamiento del sistema de bloqueo de las barandillas que impide que éstas bajen de forma involuntaria.
- El sistema de bloqueo debe quedar siempre a los pies de la cama para que el paciente no tenga acceso a ellos.

### **Modelo AD 955**

Estas barandillas universales se suministran por unidades. Se adaptan a un gran número de camas, en especial aquellas en las que no podemos acoplar otras barandillas ya que tienen un anclaje muy versátil.



### **Instalación y montaje**

Si el embalaje muestra daños en el momento de la entrega, examine la barandilla en busca de defectos visibles. Si se observa algún desperfecto, póngase en contacto con el distribuidor donde Vd. ha adquirido el producto.

## Instrucciones de montaje

Para montar esta barandilla extraiga las tuercas y los tornillos de los anclajes. Coloque primero la parte del anclaje en forma de U, como muestra la fotografía (Figura 1) en la barra transversal inferior de la barandilla. Puede colocar los anclajes en cualquier punto de la barra transversal de la barandilla para facilitar su posterior sujeción al bastidor de la cama.

Situe siempre el cilindro de bloqueo a los pies de la cama. Tenga en cuenta a la hora de montarla, que el hueco o abertura entre la barandilla y el cabezal debe ser menos de 6 cm o más de 32 cm.

Una vez colocados los anclajes en forma de U, proceda a montar la barandilla en la cama.

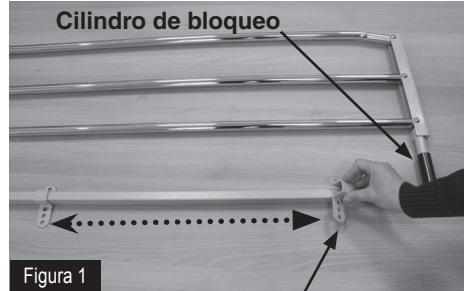
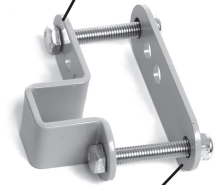


Figura 1



Para ello, coloque las pletinas y los dos tornillos de los anclajes al tubo del bastidor de la cama (Figura 2).

Atornille las tuercas de los anclajes para unir firmemente la barandilla a la cama (Figura 3).

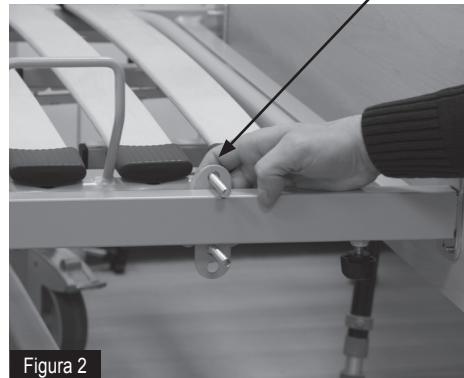



Figura 2

 Realice algunas pruebas para comprobar el correcto funcionamiento (desplegar/plegar), accionando el cilindro de bloqueo (Figura 1) situado en los pies de la cama tanto para desplegar como para plegar las barandillas.


 Asimismo recomendamos los protectores acolchados de barandilla, para los pacientes inquietos. Nuestra ref. RC 900 impide al paciente golpearse contra las barandillas y sacar los miembros fuera de la cama.



Figura 3

## GARANTÍA

La garantía se extiende por 2 años, según la Ley vigente de Garantías que hace referencia a todos los defectos de los materiales o de fabricación. Quedan excluidos de la garantía los desperfectos ocasionados por el desgaste natural o por uso indebido.

En el caso que requiera una reparación de su producto, póngase en contacto con el distribuidor que se lo vendió. A través de él, la fábrica le proporcionará todo el soporte de su garantía.



Importado por:  
**Ayudas Tecno Dinámicas S.L.**  
c/Llobregat, 12  
08130 Santa Perpètua - Barcelona  
tel. 935 74 74 74 fax. 935 74 74 75  
info@ayudasdinamicas.com  
www.ayudasdinamicas.com

